

Modèle d'informations précontractuelles pour les produits financiers visés à l'article 8, paragraphes 1, 2 et 2 bis, du règlement (UE) 2019/2088 et à l'article 6, premier alinéa, du règlement (UE) 2020/852

Dénomination du produit : **Afer Patrimoine**

LEI : **969500QJZPXEBUVOA14**

Caractéristiques environnementales et/ou sociales

Par investissement durable on entend un investissement dans une activité économique qui contribue à un objectif environnemental ou social, pour autant qu'il ne cause pas de préjudice important à aucun de ces objectifs et que les sociétés bénéficiaires des investissements appliquent des bonnes pratiques de bonne gouvernance.

La **taxinomie de l'UE** est un système de classification institué par le règlement (UE) 2020/852 qui dresse une liste d'**activités économiques durables sur le plan environnemental**. Ce règlement n'adresse pas de liste d'activités économique durables sur le plan social. Les investissements durables ayant un objectif environnemental ne sont pas nécessairement alignés sur la taxinomie.

Ce produit financier a-t-il un objectif d'investissement durable ?

Oui

Il réalisera un minimum d'**investissements durables ayant un objectif environnemental** : ____ %

dans des activités économiques qui sont considérées comme durables sur le plan environnemental au titre de la taxinomie de l'UE

dans des activités économiques qui ne sont pas considérées comme durables sur le plan environnemental au titre de la taxinomie de l'UE

Il réalisera un minimum d'**investissements durables ayant un objectif social** : ____ %

Non

Il **promeut des caractéristiques environnementales et sociales (E/S)** et, bien qu'il n'ait pas pour objectif l'investissement durable, il contiendra une proportion minimale de __ % d'investissements durables

ayant un objectif environnemental dans des activités économiques qui sont considérées comme durables sur le plan environnemental au titre de la taxinomie de l'UE

ayant un objectif environnemental dans des activités économiques qui ne sont pas considérées comme durables sur le plan environnemental au titre de la taxinomie de l'UE

ayant un objectif social

Il **promeut des caractéristiques E/S, mais ne réalisera pas d'investissements durables**



Quelles caractéristiques environnementales et/ou sociales sont promues par ce produit financier ?

Les **indicateurs de durabilité** évaluent la mesure dans laquelle les caractéristiques environnementales ou sociales promues par le produit financier sont atteintes.

Le Fonds Afer Patrimoine (ci-après le « **Fonds** ») promeut des caractéristiques environnementales et sociales en investissant dans des émetteurs qui ont de bonnes pratiques environnementales, sociales et de gouvernance, selon l'analyse de notre Société de Gestion.

Pour ce faire, le Fonds investit dans des titres vifs (obligations d'émetteurs privés et/ou publics, instruments du marché monétaire) et dans des parts ou actions d'OPC (actions, obligations et instruments du marché monétaire) qui affichent les meilleures pratiques, selon l'analyse de notre Société de Gestion, en termes de gestion des enjeux ESG propres à leur secteur d'activité et dans des parts ou actions d'OPC indiciels ou non,

affichant les meilleures pratiques en termes de gestion des enjeux ESG propres à leur secteur d'activité, et ce conformément à la méthodologie de notation ESG propriétaire de la Société de Gestion.

Emetteurs privés

Les thèmes pris en compte dans la revue des bonnes pratiques ESG sont :

- Environnement : Changement climatique - Ressources naturelles - Financement de projets - Rejets toxiques - Produits verts.
- Social : Capital humain - Sociétal - Produits et services – Communautés et droits humains
- Gouvernance : Structure de gouvernance – Comportement sur les marchés

Emetteurs publics

Les thèmes pris en compte dans la revue des bonnes pratiques de gestion des enjeux ESG des Etats sont :

- Gouvernance : Respect des citoyens – Qualité de la gestion – Indépendance et stabilité – éthique ;
- Sociétal : Emploi et marché du travail – Equité sociale – Education – Santé ;
- Environnemental : Energie et carbone – Gestion de l'eau et de la biodiversité – Limitation des rejets toxiques – Développement de filières vertes.

L'indicateur de référence (composé de 80% de l'indice Bloomberg Euro Aggregate Corporate et 20% Indice MSCI World NR) est utilisé pour des objectifs de mesure de performance financière. Cet indicateur a été choisi indépendamment des caractéristiques environnementales et/ou sociales promues par le Fonds.

Quels sont les indicateurs de durabilité utilisés pour mesurer la réalisation de chacune des caractéristiques environnementales ou sociales promues par le produit financier ?

Les indicateurs de durabilité utilisés pour mesurer la réalisation de chacune des caractéristiques environnementales et sociales promues par le Fonds sont :

Pour la poche titres vifs :

Emetteurs privés

- **La note ESG** est l'indicateur de durabilité utilisé pour mesurer l'atteinte de chaque caractéristique environnementale ou sociale promue par le Fonds. Pour la méthode de calcul de ce score, se référer à la section « *Quels sont les éléments contraignants de la stratégie d'investissement utilisés pour sélectionner les investissements afin d'atteindre chacune des caractéristiques environnementales ou sociales promues par ce produit financier ?* ».
- **La Note ESG** sur l'univers d'investissement est également utilisé afin de vérifier que la note ESG globale du Fonds surperforme celle de l'univers d'investissement comprenant les valeurs composant 80% de l'indice Bloomberg Barclays Euro Aggregate Corporate et 20% de l'indice MSCI World NR.

Emetteurs publics

- **La note ESG** agrégée au niveau du Fonds sur les émetteurs publics, calculée durant le processus de la stratégie d'investissement. Pour la méthode de calcul de cette note, se référer à la section « *Quels sont les éléments contraignants de la stratégie d'investissement utilisés pour sélectionner les investissements afin d'atteindre chacune des caractéristiques environnementales ou sociales promues par ce produit financier ?* ».
- **La note ESG** de l'univers d'investissement, afin de vérifier que la note ESG agrégée au niveau du Fonds surperforme la note ESG de l'univers d'investissement.

Pour la poche OPC :

- La poche OPC du Fonds sera composée d'au moins 75% d'OPC catégorisés « Article 8 » ou « Article 9 » selon la réglementation SFDR.

- ***Quels sont les objectifs des investissements durables que le produit financier entend notamment poursuivre et comment les investissements effectués contribuent-ils à ces objectifs ?***

Non applicable.

- Dans quelle mesure les investissements durables que le produit financier entend partiellement réaliser ne causent-ils pas de préjudice important à un objectif d'investissement durable sur le plan environnemental ou social ?

Non applicable.

La taxinomie de l'UE établit un principe consistant à « ne pas causer de préjudice important » en vertu duquel les investissements alignés sur la taxinomie ne devraient pas causer de préjudice important aux objectifs de la taxinomie de l'UE et qui s'accompagne de critères spécifiques de l'UE.

Le principe consistant à « ne pas causer de préjudice important » s'applique uniquement aux investissements sous-jacents au produit financier qui prennent en compte les critères de l'Union Européenne en matière d'activités économiques durables sur le plan environnemental. Les investissements sous-jacents à la portion restante de ce produit financier ne prennent pas en compte les critères de l'Union européenne en matière d'activités économiques durables sur le plan environnemental.

Tout autre investissement durable ne doit pas non plus causer de préjudice important aux objectifs environnementaux ou sociaux.



Ce produit financier prend-il en considération les principales incidences sur les facteurs de durabilité ?

Les principales incidences négatives

correspondent aux incidences négatives les plus significatives des décisions d'investissement sur les facteurs de durabilité liés aux questions environnementales, sociales et de personnel, au respect des droits de l'homme et à la lutte contre la corruption et les actes de corruption.

Oui

Non

Les méthodes d'évaluation par la Société de Gestion des sociétés investies sur chacune des principales incidences négatives liées aux facteurs de durabilité sont les suivantes :

Indicateur d'incidence négative	Elément de mesure	
Indicateurs climatiques et autres indicateurs liés à l'environnement		
Emissions de gaz à effet de serre	1. Emissions de GES	Emissions de GES de niveau 1 Emissions de GES de niveau 2 Emissions de GES de niveau 3 Emissions totales des GES
	2. Empreinte carbone	Empreinte carbone (Émissions de GES de niveaux 1, 2 et 3 / EVIC)
	3. Intensité de GES des sociétés bénéficiaires des investissements	Intensité de GES des sociétés bénéficiaires des investissements (Émissions de GES de niveaux 1, 2 et 3 / CA)
	4. Exposition à des sociétés actives dans le secteur des combustibles fossiles	Part d'investissement dans des sociétés actives dans le secteur des combustibles fossiles
	5. Part de consommation et de production d'énergie non renouvelable	Part de la consommation et de la production d'énergie des sociétés bénéficiaires des

		investissements qui provient de sources d'énergie non renouvelables, par rapport à celle provenant de sources d'énergie renouvelables, exprimées en pourcentage du total des ressources d'énergie
	6. Intensité de consommation d'énergie par secteur à fort impact climatique	Consommation d'énergie en GWh par million d'euros de chiffre d'affaires des sociétés bénéficiaires d'investissements, par secteur à fort impact climatique
Biodiversité	7. Activités ayant une incidence négative sur des zones sensibles sur le plan de la biodiversité	Part des investissements effectués dans des sociétés ayant des sites/établissements situés dans ou à proximité de zones sensibles sur le plan de la biodiversité, si les activités de ces sociétés ont une incidence négative sur ces zones
Eau	8. Rejets dans l'eau	Tonnes de rejets dans l'eau provenant des sociétés bénéficiaires d'investissements, par million d'euros investi, en moyenne pondérée
Déchets	9. Ratio de déchets dangereux et de déchets radioactifs	Tonnes de déchets dangereux et de déchets radioactifs produites par les sociétés bénéficiaires d'investissements, par million d'euros investi, en moyenne pondérée
Indicateurs liés aux questions sociales, de personnel, de respect des droits de l'homme et de lutte contre la corruption et les actes de corruption		
Les questions sociales et de personnel	10. Violations des principes du Pacte mondial des Nations unies et des principes directeurs de l'OCDE	Part d'investissement dans des sociétés qui ont participé à des violations des principes du Pacte mondial des Nations unies ou des principes directeurs de l'OCDE à l'intention des entreprises multinationales
	11. Absence de processus et de mécanismes de conformité permettant de contrôler le respect des principes du Pacte mondial des Nations unies et de l'OCDE à l'intention des entreprises multinationales	Part d'investissement dans des sociétés qui n'ont pas de politique de contrôle du respect des principes du Pacte mondial des Nations unies ou des principes directeurs de l'OCDE à l'intention des entreprises multinationales, ni de mécanismes de traitement des plaintes ou des différends permettant de remédier à de telles violations
	12. Écart de rémunération entre hommes et femmes non corrigé	Écart de rémunération moyen non corrigé entre les hommes et les femmes au sein des sociétés bénéficiaires des investissements
	13. Mixité au sein des organes de gouvernance	Ratio femmes/hommes moyen dans les organes de gouvernance des sociétés concernées, en pourcentage du nombre total de membres
	14. Exposition à des armes controversées	Part d'investissement dans des sociétés qui participent à la fabrication ou à la vente d'armes controversées
Indicateurs climatiques, et autres indicateurs liés à l'environnement, supplémentaires		
Eau, déchets et autres matières	9. Investissement dans des sociétés productrices de produits chimiques	Part d'investissement dans des sociétés productrices de produits chimiques qui relèvent de l'annexe I, Division 20.2 du règlement (CE) n° 1893/2006
Indicateurs supplémentaires liées aux questions sociales et de personnel, de respect des droits de l'homme et de lutte contre la corruption et les actes de corruption		
Lutte contre la corruption et les actes de corruption	15. Insuffisance des mesures prises pour remédier au non-respect des normes de lutte contre la corruption et les actes de corruption	Part d'investissement dans des sociétés qui présentent des lacunes avérées quant à l'adoption de mesures pour remédier au non-respect de procédures et de normes de lutte contre la corruption et les actes de corruption
Lutte contre la corruption et les actes de corruption	16. Insuffisance des mesures prises pour remédier au non-respect des normes de lutte contre la corruption et les actes de corruption	Part d'investissement dans des sociétés qui présentent des lacunes avérées quant à l'adoption de mesures pour remédier au non-respect de procédures et de normes de lutte contre la corruption et les actes de corruption

Indicateurs applicables aux émetteurs souverains et supranationaux		
Emissions de gaz à effet de serre	Intensité de GES	Émissions carbone (Teq CO2) Intensité carbone (Teq CO2/million d'EUR)
Violations de normes sociales	Pays d'investissement connaissant des violations de normes sociales	Nombre de pays d'investissement connaissant des violations de normes sociales (en nombre absolu et en proportion du nombre total de pays bénéficiaires d'investissements), au sens des traités et conventions internationaux, des principes des Nations unies ou, le cas échéant, du droit national.

Pour plus d'information, veuillez-vous référer à la « *Déclaration relative aux Principales Incidences Négatives des décisions d'investissement sur les facteurs de durabilité* » disponible sur le site Internet de la Société de Gestion : <https://www.ofi-invest-am.com/finance-durable>



Quelle est la stratégie d'investissement suivie par ce produit financier ?

La stratégie d'investissement de ce Fonds consiste à investir dans des titres vifs (obligations, instruments du marché monétaire) et dans des parts ou actions d'OPC (actions, obligations et instruments du marché monétaire) « Article 8 » ou « Article 9 » affichant des pratiques convaincantes en matière de gestion des enjeux ESG propres à leur secteur d'activité et à exclure les entreprises démontrant une prise en compte insuffisante de ces enjeux ou appartenant à un secteur d'activité présentant un risque fort sur un ou des enjeu(x) de durabilité.

Pour plus d'informations sur la stratégie d'investissement, se référer à la rubrique sur la stratégie d'investissement du prospectus.

La **stratégie d'investissement** guide les décisions d'investissement selon des facteurs tels que les objectifs d'investissement et de tolérance au risque.

- **Quelles sont les contraintes définies dans la stratégie d'investissement utilisés pour sélectionner les investissements afin d'atteindre chacune des caractéristiques environnementales ou sociales promues par ce produit financier ?**

Les éléments contraignants de la stratégie d'investissement utilisés pour sélectionner les investissements permettant d'atteindre les caractéristiques environnementales et sociales promues par le Fonds sont les suivants :

Politique d'intégration ESG pour la partie titres vifs

Emetteurs privés

Pour évaluer les pratiques ESG, le Fonds prend en compte les piliers et thèmes suivants :

- Environnement : Changement climatique - Ressources naturelles - Financement de projets - Rejets toxiques - Produits verts.
- Social : Capital humain - Sociétal - Produits et services – Communautés et droits humains
- Gouvernance : Structure de gouvernance – Comportement sur les marchés

Chaque thème contient plusieurs enjeux sous-jacents. Les enjeux pris en compte varient en fonction de leur pertinence par secteur d'activité et sont pondérés relativement aux risques qu'ils représentent au sein de ce secteur (réputationnel, juridique, opérationnel etc.). Quelques exemples, non exhaustifs, sont présentés ci-dessous :

- Changement climatique : émissions carbone du processus de production ; émissions carbone amont/aval
- Ressources naturelles : impact de l'activité sur l'eau ; impact de l'activité sur la biodiversité.
- Capital humain : santé et sécurité ; développement du capital humain.
- Produits et services : protection des données personnelles ; offre de produits plus sains
- Structure de gouvernance : respect des droits des actionnaires minoritaires ; rémunération des exécutifs.

Les pratiques de **bonne gouvernance** concernent des structures de gestion saines, les relations avec le personnel, la rémunération du personnel et le respect des obligations fiscales.

Méthode de calcul de la note ESG

A partir du référentiel sectoriel d'enjeux clés, une note ESG est calculée par émetteur qui comprend d'une part les notes des enjeux clés Environnementaux et Sociaux (E et S) et d'autre part les enjeux de gouvernance G. Les enjeux de gouvernance comprennent une pondération fixe de 30% pour le gouvernement d'entreprise et une pondération variable de 10% à 40% reflétant le niveau de risque induit par le comportement des dirigeants ou de l'entreprise.

Ce niveau varie selon les secteurs d'activités. La pondération globale des enjeux E et S est ensuite déterminée. La pondération des enjeux Environnementaux, Sociaux et de gouvernance est spécifique à chaque secteur d'activités. Ces notes peuvent faire l'objet :

1. D'éventuels malus lié à des controverses non encore intégrées dans les notations des enjeux clés. Ce système de malus permet une prise en compte rapide des controverses les plus significatives, en attendant leur intégration dans l'analyse des enjeux clés.
2. D'éventuels bonus ou malus attribués par l'analyste en charge du secteur en cas de divergence sur l'appréciation d'un enjeu par l'agence de notation.

Pour les émetteurs publics

Les États comme les émetteurs privés font face à des risques extra-financiers de long terme : risques liés à leur gouvernance, risques sociaux, risques environnementaux. Ces différents risques agissent sur leur stabilité politique et sociale, leur santé économique et financière.

Prendre en compte ces éléments dans l'évaluation des États contribue à l'estimation de leur capacité à faire face à leurs engagements dans le futur.

A partir du référentiel d'enjeux clés des Etats, une Note ESG est calculée par Etat. Les domaines E et S représentent chacun 30 % de la note, et le domaine G 40 %. Pour chaque enjeu, cette note reflète le positionnement de l'Etat par rapport à ses pairs. Cette note ESG est calculée sur 5.

L'analyse ESG des émetteurs est réalisée à l'aide d'un outil propriétaire dédié permettant d'automatiser le traitement quantitatif des données ESG, combiné à une analyse qualitative de l'équipe d'analyse ESG (données provenant essentiellement d'agences de notation ESG mais également d'agences spécialisées). Il existe un risque que, ponctuellement, notre approche ne soit pas efficiente et que la note finale attribuée à un émetteur par l'équipe d'analyse ESG de la Société de Gestion diffère de celle proposée par un tiers.

Les notations ESG des émetteurs s'effectuent sur une fréquence trimestrielle, tandis que les données sous-jacentes sont mises à jour a minima tous les 18 mois (selon la politique de MSCI, le fournisseur de données). Les notations peuvent également être ajustées par l'analyse de controverses ou à la suite d'initiatives d'engagement.

La part des émetteurs analysés ESG dans le portefeuille représente 90% des titres en portefeuille (en pourcentage de l'actif net du FCP hors liquidités).

Dans la limite de 10% maximum de l'actif, le gérant pourra sélectionner des valeurs ou des titres (tels que titres de créance ou sociétés non couvertes par l'analyse ESG de MSCI ESG Research) ne disposant pas d'une note ESG.

A partir de l'univers d'investissement de départ, le Fonds applique les politiques d'exclusion synthétisées dans le document dénommé « Politique d'investissement Exclusions sectorielles et normatives », disponible à l'adresse suivante : https://www.ofi-invest-am.com/pdf/ISR_politique-investissement_exclusions-sectorielles-et-normatives.pdf. Ces politiques d'exclusion sont également disponibles dans leur intégralité sur le site : <https://www.ofi-invest-am.com>

Politique d'intégration ESG dans la décision d'investissement pour la poche OPC :

Au minimum 75% de l'actif net de cette poche est classée en OPC « Article 8 » ou « Article 9 ».

Les Sociétés de Gestion n'ont pas toutes le même process ISR et disposent de moyens qui leur sont propres, néanmoins, l'analyse OPC vise à garantir qu'une analyse des trois piliers : Environnemental, Social et Gouvernance est toujours réalisée afin d'opérer une sélection des émetteurs présentant les meilleures pratiques ESG au sein de leur secteur ou leur univers.

- ***Dans quelle proportion minimale le produit financier s'engage-t-il à réduire son périmètre d'investissement avant l'application de cette stratégie d'investissement ?***

Non applicable.

● **Quelle est la politique mise en œuvre pour évaluer les pratiques de bonne gouvernance des sociétés dans lesquelles le produit financier investit ?**

Plusieurs moyens sont mis en œuvre pour évaluer les pratiques de bonne gouvernance des entreprises investies :

1. L'analyse des pratiques de gouvernance au sein de la notation basée sur les scores MSCI ESG Research : le Conseil d'Administration, la structure de rémunération, la comptabilité, l'éthique des affaires et la transparence fiscale sont des critères évalués dans le pilier Gouvernance
2. Le suivi hebdomadaire des controverses sociales et environnementales opéré par les équipes de la Société de Gestion.
3. La politique d'exclusion de la Société de Gestion liée au Pacte mondial des Nations unies, notamment à son principe n°10 : "Les entreprises sont invitées à agir contre la corruption sous toutes ses formes, y compris l'extorsion de fonds et les pots-de-vin »1. Les entreprises qui font face à des controverses graves et/ou systémiques de manière récurrente ou fréquente sur ce principe et qui n'ont pas mis en place des mesures de remédiation appropriées, sont exclues de l'univers d'investissement.
4. La politique d'engagement s'appuie sur les normes de gouvernance les plus rigoureuses (principes de gouvernement d'entreprise du G20 et de l'OCDE, code de gouvernance AFEP MEDEF, etc.). De plus, elle se traduit par un dialogue avec certaines entreprises pour non seulement avoir un complément d'information sur sa stratégie RSE, mais aussi l'encourager à améliorer ses pratiques, notamment en matière de gouvernance. Cette politique d'engagement fait l'objet d'un processus d'escalade, qui peut également se traduire par un dépôt de résolution ou un vote contestataire le cas échéant.



Quelle est l'allocation des actifs prévue pour ce produit financier ?

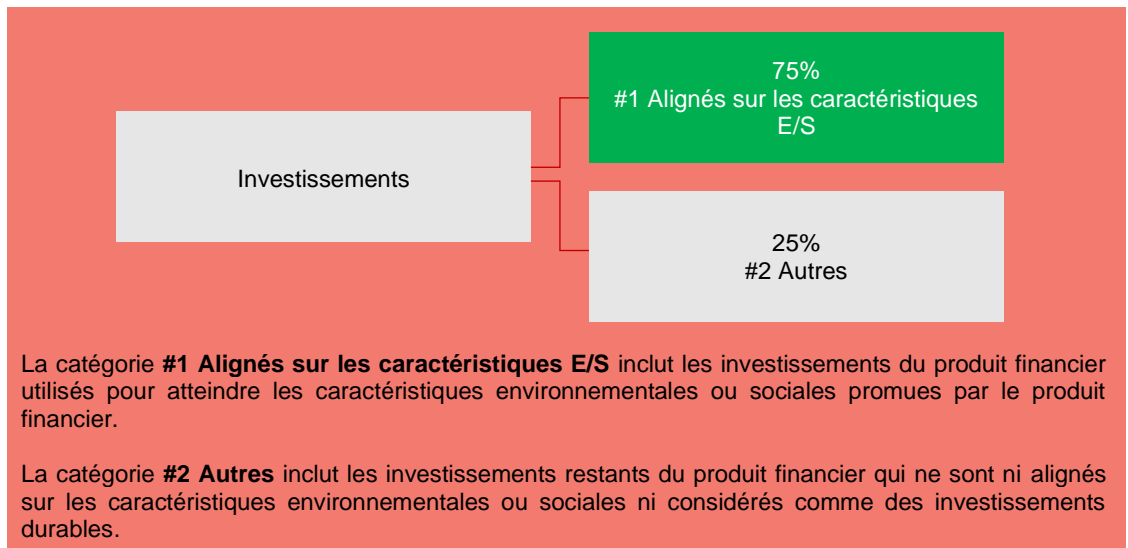
L'allocation des actifs décrit la part des investissements dans des actifs spécifiques.

Les activités alignées sur la taxinomie sont exprimées en % :

- du chiffre d'affaires pour refléter la proportion des revenus provenant des activités vertes des sociétés dans lesquelles le produit financier investit ;

- les dépenses d'investissement (CapEx) pour montrer les investissements verts réalisés par les sociétés dans lesquels le produit financier investit, pour une transition vers une économie plus verte par exemple ;

- des dépenses d'exploitation (OpEx) pour refléter les activités opérationnelles vertes des sociétés dans lesquelles le produit financier a investi.



Le Fonds a au moins 75% de son actif net constitué d'investissements contribuant à la promotion des caractéristiques environnementales et sociales (#1 Alignés avec les caractéristiques E/S).

Au sein de la poche #2 Autres, figureront:

- des valeurs ou des titres en portefeuille ne disposant pas d'une note ESG ;
- des OPC classés Article 6 ;
- des liquidités et de produits dérivés ne dépassant pas la limite de 10% de l'actif net du Fonds.

¹ <https://pactemondial.org/decouvrir/dix-principes-pacte-mondial-nations-unies/#lutte-contre-la-corruption>

● **Comment l'utilisation des produits dérivés atteint-elle les caractéristiques environnementales ou sociales promues par le produit financier ?**

L'utilisation de produits dérivés ne visera pas l'atteinte de caractéristiques E/S. Pour autant, leur utilisation n'aura pas pour conséquence de dénaturer significativement ou durablement les caractéristiques environnementales et/ou sociales promues par le Fonds.

Pour être conforme à la taxinomie de l'UE, les critères applicables au gaz fossile comprennent des limitations des émissions et le passage à l'électricité d'origine renouvelable ou à des carburants à faible teneur en carbone d'ici la fin de 2035. En ce qui concerne l'énergie nucléaire, les critères comprennent des règles complètes en matière de sûreté nucléaire et gestion des déchets.

Les activités habilitantes permettent directement à d'autres activités de contribuer de manière substantielle à la réalisation d'un objectif environnemental.

Les activités transitoires sont des activités pour lesquelles il n'existe pas encore de solutions de remplacement sobres en carbone et, entre autres, dont les niveaux d'émission de gaz à effet de serre correspondent aux meilleures performances réalisables.



● **Dans quelle proportion minimale les investissements durables ayant un objectif environnemental sont-ils alignés sur la taxinomie de l'UE ?**

Le Fonds ne prend actuellement aucun engagement minimum en matière d'alignement de son activité avec le « Règlement Taxonomie ». En conséquence, le pourcentage minimum d'investissement aligné à la Taxonomie sur lequel s'engage le Fonds est de 0%.

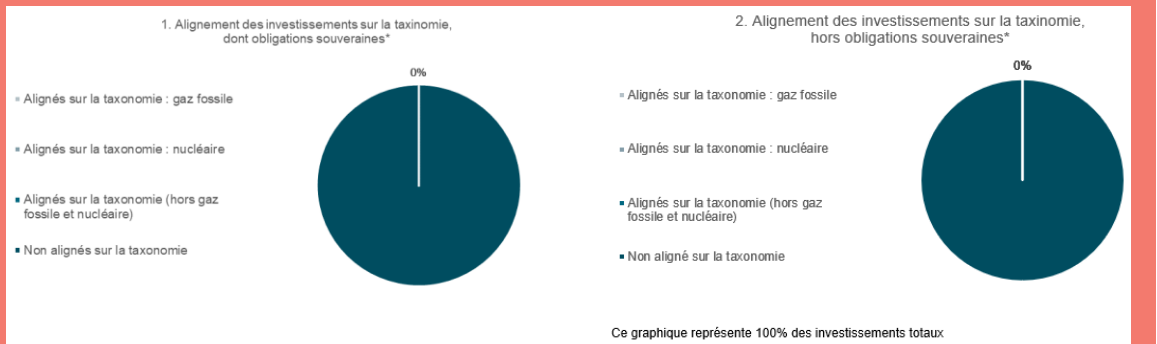
● **Le produit financier investit-il dans des activités liées au gaz fossile et/ou à l'énergie nucléaire qui sont conformes à la taxinomie de l'UE² ?**

Oui

- Dans le gaz fossile
- Dans l'énergie nucléaire

Non

Les deux graphiques ci-dessous font apparaître en vert le pourcentage minimal d'investissements alignés sur la taxinomie de l'UE. Etant donné qu'il n'existe pas de méthodologie appropriée pour déterminer l'alignement des obligations souveraines* sur la taxinomie, le premier graphique montre l'alignement sur la taxinomie par rapport à tous les investissements du produit financier, y compris les obligations souveraines, tandis que le deuxième graphique représente l'alignement sur la taxinomie uniquement par rapport aux investissements du produit financier autres que les obligations souveraines.



*Aux fins de ces graphiques, les « obligations souveraines » comprennent toutes les expositions souveraines.

● **Quelle est la part minimale d'investissements dans des activités transitoires et habilitantes ?**

Il n'y a aucune part minimale d'investissements dans les activités transitoires et habilitantes.

² Les activités liées au gaz fossile et/ou au nucléaire ne seront conformes à la taxinomie de l'UE que si elles contribuent à limiter le changement climatique (« atténuation du changement climatique ») et ne causent de préjudice important à aucun objectif de la taxinomie de l'UE – voir la note explicative dans la marche de gauche. L'ensemble des critères applicables aux activités économiques dans les secteurs du gaz fossile et de l'énergie nucléaire qui sont conformes à la taxinomie de l'UE sont définis dans le règlement délégué (UE) 2022/1214 de la Commission.



Quelle est la proportion minimale d'investissements durables ayant un objectif environnemental qui ne sont pas alignés sur la taxinomie de l'UE ?

Non applicable.



Quelle est la proportion minimale d'investissements durables sur le plan social ?

Non applicable.



Quels sont les investissements inclus dans la catégorie « #2 Autres », quelle est leur finalité et des garanties environnementales ou sociales minimales s'appliquent-elles à eux ?

Ces investissements, qui ne sont effectués que dans des situations spécifiques et représentent un maximum de 25% de l'actif net du Fonds, consisteront en :

- des liquidités et des produits dérivés qui se limitent à des situations spécifiques pour permettre de se couvrir ou de s'exposer ponctuellement aux risques du marché dans une limite de 10%.
- des valeurs ou des titres ne disposant pas d'une note ESG ;
- des OPC classés « Article 6 ».

Bien que cette catégorie ne dispose pas d'une notation ESG et qu'aucune garantie minimale environnementale et sociale n'ait été mise en place, son utilisation n'aura pas pour conséquence de dénaturer significativement ou durablement les caractéristiques environnementales et/ou sociales promues par le Fonds.



Un indice spécifique a-t-il été désigné comme indice de référence pour déterminer si ce produit financier est aligné avec les caractéristiques environnementales et/ou sociales qu'il promeut ?

référence sont des indices permettant de mesurer si le produit financier atteint les caractéristiques environnementales ou sociales qu'il promeut.

Non applicable.



**Où puis-je trouver en ligne davantage d'informations spécifiques au produit ?
De plus amples informations sur le produit sont accessibles sur le site Internet :**

<https://www.ofi-invest-am.com/produits>